



# MIDITECH

## Audiolink III



# 目錄

前言.....	3
包裝清單.....	3
<b>Audiolink III 技術數據與功能:</b> .....	<b>3</b>
前面版總覽: .....	4
後面版總覽: .....	5
詳細說明: .....	6
軟體安裝說明: .....	7

# 前言

感謝您決定購買 **Miditech Audiolink III**，我們確信您會對它的性能和先進功能感到滿意。該接口為 **Mac** 或 **PC** 帶來了高質量的 **USB** 音頻，帶有原始的 **16 位/48kHz** **A/D** 和 **D/A** 轉換器、超低抖動時脈產生器和低噪聲麥克風/線路/高阻抗前置放大器。**Audiolink III** 使您能夠輕鬆地將所有模擬聲源數值化，從麥克風和樂器以及任何 **LINE level** 的設備，例如音樂盒式錄音機或 **CD** 播放器等。**Audiolink III** 不僅為數字化模擬聲音提供了一個簡單的解決方案，還為您提供了最好的 **HiFi** 音頻質量。

## 包裝清單

包裝中應包含以下物品。

- **Audiolink III** 錄音介面聲卡 x1
- **USB** 線材 x1

## **Audiolink III** 技術數據與功能：

- 透過 **USB** 簡單地連接電腦設備
- 無須安裝驅動程式，直接在 **Mac OS/X**, **Windows XP SP2**, **Windows Vista**, **Windows 7**, **8** and **Windows 10** 運作。
- **16 位 AD/DA** 轉換器，支持的採樣頻率(Hz)：8000、9600、11025、12000、16000、22050、24000、32000、44100 和 48000
- 採樣率：10 Hz ~ 20 kHz，± 1 dB @ 44.1 kHz、10 Hz ~ 22 kHz，± 1dB @ 48.0 kHz
- 輸出立體聲  
動態範圍：>95 dB(標準，-60 dB 輸入，A-weighted) - 信噪比：>95 dB(標準，A-weighted) - THD：-90dB(標準)
- **XLR MIC** 輸入  
動態範圍：>90 dB(標準，-60 dB 輸入，A-weighted) - 信噪比：>90 dB(標準，A-weighted)

- INSTR/LINE 輸入接口  
動態範圍：>90 dB(標準，-60 dB 輸入，A-weighted) - 信噪比：>90 dB(標準，A-weighted)
- 串擾 -77 dB @ 0 dBV, 1 kHz
- 動態範圍：>90 dB(標準，-60 dB 輸入，A-weighted)
- 可調節 LINE Level 設備的立體聲輸入。( +40 分貝最大)
- LINE Level 設備的立體聲輸出。( -10 dBV 標稱值，+1.7 dBV 最大值)
- 2 x HI-Z 樂器輸入接口
- 2 x MIC 輸入接口和 MIC 帶+48V 幻象電源輸入可切換
- 耳機的可調節立體聲耳機輸出
- 通過電腦的 USB 連接提供電源
- 指示燈 - 用於峰值和信號的

## 前面版總覽：



- 2 x XLR MIC 和樂器輸入接口：  
此平衡組合接口透過 XLR 接口或中間的 TRS 接口接收麥克風信號。在 MIC / TRS 組合連接器旁邊有 2 個 LED 燈，用於監控輸入信號和峰值。
- 2 x MIC 控制旋鈕：  
該旋鈕控制器調節來自麥克風輸入的訊號。
- 耳機輸出接口：  
此立體聲接口透過耳機的左右揚聲器播放輸出 1 和 2。
- 耳機和線路輸出控制旋鈕：  
此旋鈕控制調節耳機放大器和線路輸出的訊號。

## 後面版總覽：



- **USB 接口：**  
此接口使用 **USB 1.1**(或更高版本)連接將 **Audiolink III** 連接到您的電腦。
- **單聲道/立體聲切換**
- **+48V 幻象電源開關：**  
在帶或不帶幻象電源的麥克風之間進行選擇的切換開關。(動圈式麥克風和電容式麥克風)
- **LINE 輸出接口(立體聲)：**  
這些非平衡 **RCA** 輸出訊號，該訊號從您的電腦輸出，應連接到一對揚聲器、混音器或立體聲接收器。
- **LINE 輸入接口(立體聲)：**  
**LINE** 輸入接口接收線路立體聲號的訊號。如果您正在錄製立體聲線路訊號，請將左聲道的線路插入 **LINE Input 1**，將右聲道的線路插入 **LINE Input 2**。

## 詳細說明：

- 連接與操作設備：

兩個 XLR 麥克風接口，在右前方可以找到 HEADPHONE Out 和主音量調節旋鈕。在背面有 4 個用於輸入和輸出的唱機(TRS)接口。使用普通唱機(TRS/RCA)線材將 LINE 輸出接口連接到放大器。所有輸出訊號都提供相同的混音。

- USB 連接：

Audiolink III 通過 USB 接口與您的電腦連接，也藉由 USB 連接供電。因此，我們建議您將 Audiolink III 接到電腦內置的 USB 接口，而不是接到鍵盤連接或 USB 集線器。Audiolink III 是類兼容的，您只需將設備插入 USB 端口即可，驅動程序安裝選擇要開始使用 Audiolink III。但是，選擇安裝 ASIO 驅動程序將允許以下附加功能：設備控制面板和具有低延遲驅動程序的 ASIO 支持。

- Audiolink III 連接到您的電腦

使用產品內附的 USB 線材將 Audiolink III 連接到電腦上的空閒 USB 接口，紅色 LED 燈會短暫亮起，這表示 Audiolink III 電源供應良好。Windows 系統下將自動安裝，當連接到您的電腦系統幾秒鐘後，它會找到一個"USB Audio Codec"或"USB Audio Device"，您可以在每個應用程序中使用並在系統控制中進行調整。使用 USB 連接後，就可以將您的音頻數據傳輸到電腦中！

- MIC 和 INSTRUMENT 輸入

將您的麥克風連接到 XLR 輸入接口或將您的電吉他連接到樂器輸入接口。如果您使用需要幻象電源的麥克風，您可以在 Audiolink III 的背面找到幻象電源開關。您可以使用 XLR 輸入接口旁邊的輸入控制旋鈕調整每個麥克風通道的輸入訊號。

- LINE 輸入

將您的播放器設備連接到 Audiolink III 背面標有"LINE input"的兩個 TRS 接口，您可以連接任何帶有 LINE 電平輸出的設備，例如磁帶機或 CD 播放器。

- LINE 輸出(立體聲 TRS 接口)

將您的放大器連接到這些輸出接口以監聽來自電腦的錄音或聲音。

- 耳機輸出(立體聲接口 6.3 mm)

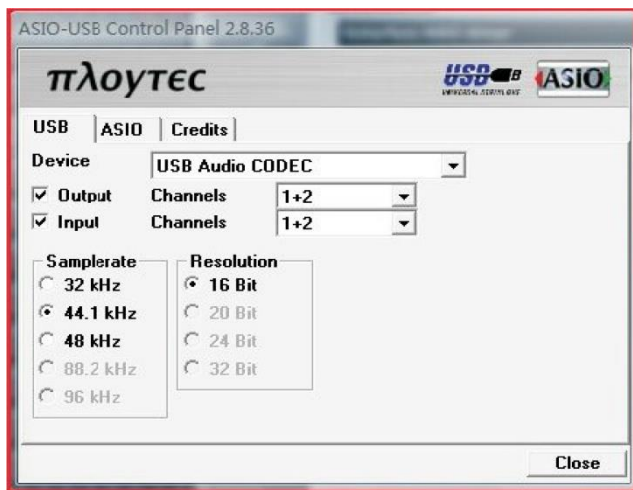
將耳機連接到此輸出接口以監聽來自電腦的錄音或聲音。

## 軟體安裝說明：

- Windows ASIO 驅動程序

安裝 Audiolink III 的 ASIO 驅動程序，下載後只需執行 **setup.exe** 並按照說明進行操作。安裝後，您可以在每個 ASIO 兼容錄音軟體中找到 Audiolink III 的 ASIO 控制面板。

- ASIO 控制面板



注意：較短的延遲時間會佔用更多的 CPU 資源，一般 PC 為 4~11 毫秒。如果您聽到一些“POP...”，請將其拉高至 8~20 毫秒。

- 參閱 Cubase、Sonar 或 Samplitude 等音訊編輯軟體在 Windows 下驅動的狀態：

Audiolink III 在"全雙工模式"(同時進入和播放)的硬盤錄製程序下運行，通常只與 ASIO 多媒體驅動程序一起運行，Windows WDM 驅動程序只允許同時一個方向(進入或播放)。我們建議您從官網下載 Audiolink III ASIO 驅動程序。ASIO 驅動程序可以使用監控和全雙工模式。此外，音頻訊號的等待時間也會大大減少。

- 設計和規格如有更改，恕不另行通知。
- 對於印刷錯誤概不負責。